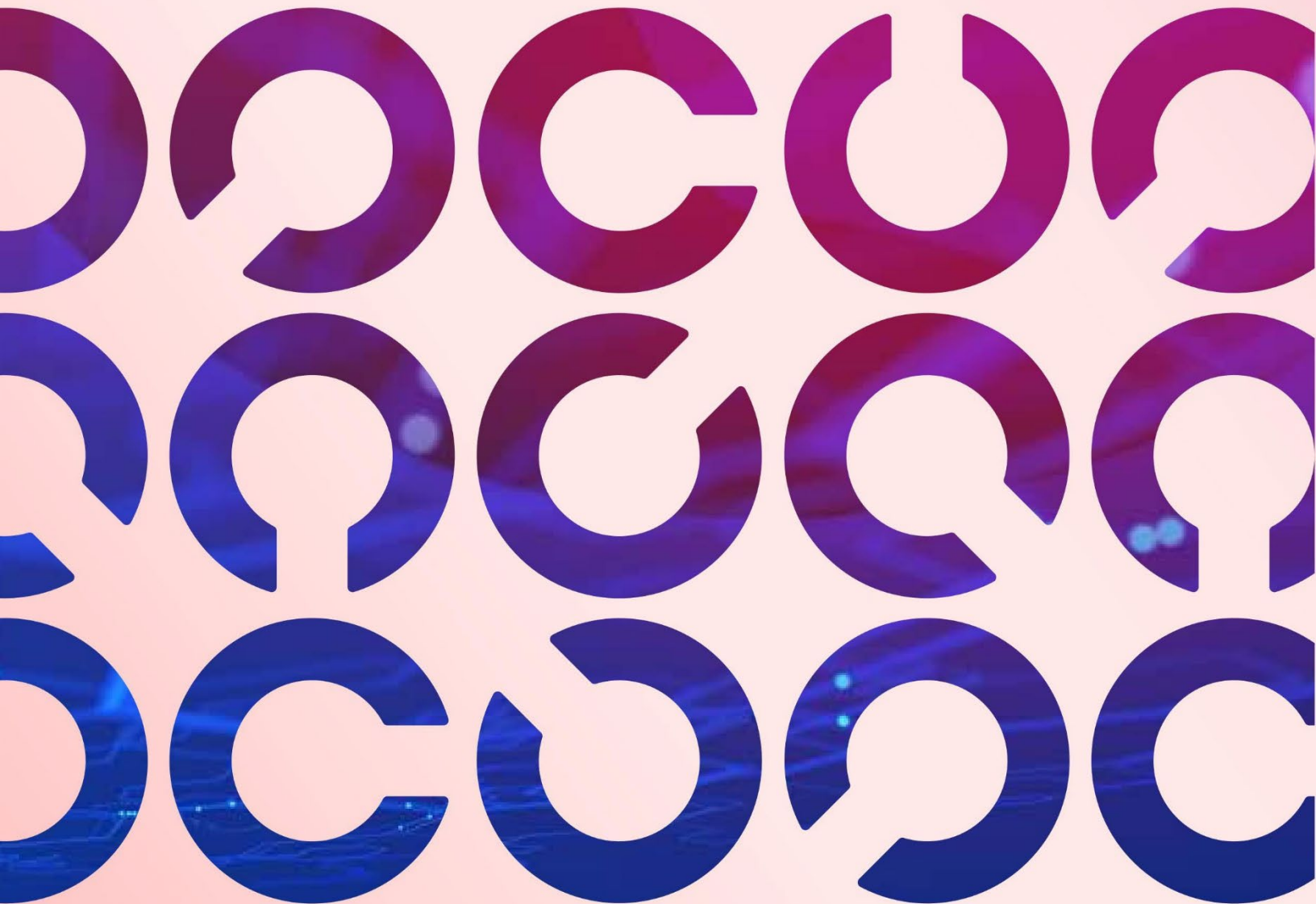




# ISACA 上級 AI 監査人™ (AAIA™)

受験者ガイド



## 目次

受験者ガイドの概要.....	1
セクション I：はじめに .....	2
1.1 - ISACA の概要と倫理規定 .....	2
1.2 - ISACA®上級 AI 監査人プログラムの概要 .....	4
セクション II：試験の登録と予約.....	6
2.1 - 登録する前に .....	6
2.2 - 試験に登録する .....	6
2.3 - 受験予約.....	9
セクション III：試験準備 .....	10
3.1 - 試験の準備をする .....	10
3.2 - 試験日 .....	12
3.3 - 試験の実施 .....	15
セクション IV：試験終了後 .....	18
4.1 - 試験の採点 .....	18
4.2 - 再受験ポリシー .....	20
4.3 - 試験後のフィードバック .....	20
4.4 - 認定.....	21
付録.....	<b>Error! Bookmark not defined.</b>
AAIA.....	<b>Error! Bookmark not defined.</b>

## 受験者ガイドの概要

このガイドをよくお読みください。ISACA試験について、[スケジュール情報](#)、[受験資格](#)、[試験日の規則](#)など、受験申し込み前に知っておくべき重要な情報が掲載されています。

このガイドではISACA®上級AI監査人試験の受験に必要なすべての情報を、以下の4つの主要なセクションで説明しています。

- セクションI：はじめに
- セクションII：試験の登録と予約
- セクションIII：試験準備
- セクションIV：試験終了後



## セクション I : はじめに

セクション	トピック	ページ
1.1	ISACAの概要と倫理規定	<a href="#">2</a>
1.2	ISACA®上級AI監査人プログラムの概要	<a href="#">4</a>

### 1.1 - ISACAの概要と倫理規定

ISACAは、個人や事業体が技術のポジティブな可能性を達成できるよう支援する国際的な団体です。

ISACAは専門家に知識、資格、教育、コミュニティを提供し、彼らのキャリアを発展させ、組織を変革します。

ISACAは、情報およびサイバーセキュリティ、ガバナンス、品質保証、リスクおよびイノベーションの分野で活躍する46万人のプロフェッショナル会員のほか、外郭団体の[CMMI® Institute](#)の専門的技術も活用し、テクノロジー主導によるイノベーションの推進を支援しています。

世界190か国以上に展開し、全世界の支部数は230を超えており、アメリカと中国に事業所を構えています。

#### ISACA の製品とサービス

##### [メンバーシップ](#)

ISACA会員になると[会員だけの特典](#)を利用でき、認定試験、セミナー、受験対策資料など、ISACA製品の割引が受けられます。

##### [リソース](#)

最新の研究、ガイダンス、標準についてのエキスパートの意見、ベストプラクティス、最新トレンドをご覧ください。

##### [トレーニング](#)

世界的に評価の高いISACAのトレーニングと認定プログラムは、自信を高め、職場の改革とキャリアアップに役立ちます。

##### [COBIT 2019®](#)

企業の IT ガバナンスの調整と規模の最適化に役立つ、ISACA の実績あるフレームワーク。

## 認定プログラム

- [COBIT認定](#)
- [ITリスク基礎](#)
- [クラウド監査知識認定](#)
- [サイバーセキュリティ監査](#)
- [IT監査の基礎](#)
- [サイバーセキュリティの基礎](#)

## 認定プログラム



IT 監査、セキュリティおよび  
コントロールにおける経験とノ  
ウハウを実証し、キャリアアッ  
プと昇給を促進します。



事業体の IS/IT リスク管理  
およびコントロールの分野  
でキャリアを伸ばし、昇進  
と昇給を促進します。



上級管理者へのキャリアア  
ップを促し、戦略的観点か  
ら事業体に貢献します。



事業体の戦略的ガバナンスに  
おける専門知識を実証し、経  
営幹部レベルで存在感を示し  
ます。



プライバシーの専門家とし  
てプライバシーを導入し、  
設計を実装する能力を評価  
します。



パフォーマンスを根拠とした  
資格がどのようにスキルを伸  
ばし、キャリアを成功へ導く  
かを確認します。



新技術の最前線を迅速に理解し  
て使用できるようにします。



CISA、CPA、CIA の保有者を  
対象とする、監査に特化した  
初の上級 AI 認定資格です。



サイバーセキュリティプロフ  
ェSSIONナルが雇用主に対し  
て実践的な能力を証明できる  
ようにします。

## 倫理規定

ISACAでは会員や資格保有者のプロフェッショナルまたは個人としての行動規範となる[職業倫理規定](#)を定めています。

- 会員および認定された者は、ISACAの倫理規定を遵守する必要があります。
- これを遵守しない場合は調査が行われ、試験スコアの無効化や認定資格の取り消しなどの懲戒処分となる場合があります。

## 1.2 - ISACA®上級AI監査人プログラムの概要

以下では、本ガイドで扱う ISACA 認定資格の概要について説明します。

<b>説明</b>	<div style="text-align: center;">  <p>ISACA Advanced in AI Audit.</p> </div> <p>この認定資格の対象となるのは、CISA、CIA (IIA)、またはCPA (AICPA) 認定資格を保有し、AIを活用したプロセスが業界最高水準に準拠していることを保証する専門能力を認められたいと考えているIT監査プロフェッショナルです。</p>
<b>ドメイン (%)</b>	<p><b>ドメイン1</b> - AIガバナンスとリスク (33%)</p> <p><b>ドメイン2</b> - AI運用 (46%)</p> <p><b>ドメイン3</b> - AI監査ツールと技法 (21%)</p>
<b>試験言語</b>	<p>英語</p> <p>簡体字中国語</p> <p>スペイン語</p>
<b>試験時間</b>	<p>2.5時間 (150分)、 90問の多肢選択問題</p>

## 受験料

受験料は、試験登録時の会員ステータスに応じて異なります。

- ISACA会員：459米ドル
- 非ISACA会員：599米ドル

**受験料は払い戻し不可で譲渡できません。**

## リソース

受験者がISACA®上級AI監査人認定試験について詳しく知るのに役立つリンクとリソースを以下にいくつか示します。

### [AAIA 認定](#)

- [AAIA試験内容の概要](#)
- [AAIA試験への準備](#)
- [AAIA試験に関する情報](#)
- [AAIAアプリケーション要件](#)
- [AAIA維持要件](#)

## セクション II：試験の登録と予約

セクション	トピック	ページ
2.1	登録する前に	<a href="#">6</a>
2.2	試験に登録する	<a href="#">6</a>
2.3	受験予約	<a href="#">9</a>

### 2.1 - 登録する前に

ISACA認定試験はコンピュータを使用し、世界各地の認可されたPSI試験会場で、または試験官付リモート試験として実施されます。試験登録は継続するため、受験者はいつでも登録でき制限はありません。受験者は受験料を支払って48時間後から試験の予約を行えます。

登録すると、受験者は6か月間の受験資格が得られます。つまり、登録日から6か月間（182日）、試験を受けることができます。試験の予約と受験の前に、受験料をすべて支払う必要があることにご注意ください。

受験にさらに時間が必要な場合は、75米ドルで6か月間延長できます。受験資格の延長オプションは、受験資格の有効期限の90日前からダッシュボードに表示されます。試験が予約されている場合、受験資格を延長するには、試験日の48時間前までに試験をキャンセルしなければなりません。試験の延長は2回まで可能です。



予約した試験を受けなかったり、試験の時間に15分以上遅れたりなど、6か月間の受験可能期間に試験を受けなかった場合、受験資格はなくなります。受験料は払い戻しされません。

### 2.2 - 試験に登録する

以下の手順に従い、オンラインで試験登録を行ってください。

ステップ	アクション
1.	認定試験を選択します： <a href="#">AAIA</a>
2.	<p>ログインするか、アカウントを作成します。</p> <p>注：アカウント作成時の氏名は、試験日に提示する政府発行の身分証明書に記載した氏名と同じになるようにしてください。有効な身分証明書については、<a href="#">試験日の規則</a>を参照してください。</p> <p>試験に登録する前に、<a href="#">お近くのPSI試験会場に空きがあることを確認</a>するか、リモート受験用の対応デバイスを用意する必要があります。デバイスをテストするには、この<a href="#">互換性チェック</a>を完了してください。会社のデバイスを使用して受験する場合、IT部門の支援または承認が必要になる場合があります。</p>
3.	登録プロセスを完了します。

試験の登録プロセス中に、ISACAの[利用規約の第16項「試験」](#)への同意を求められます。これには本受験者ガイドに記載の試験の実施、認定基準、試験結果発表に関する規定が含まれます。この利用規約に違反した場合、スコアが無効になったり、認定資格が取り消されたりすることがあります。

オンライン登録の手順については、[登録方法ガイド](#)を参照してください。



受験料をすべて支払うまで、試験の予約はできません。受験料は**払い戻し不可で譲渡できません**。

## 登録の確認

試験登録および支払いの後、1営業日以内に**予約通知Eメール**が届きます。

予約通知Eメールには、[試験予約](#)のスケジュール情報が表示されます。

## 特別措置受験への登録

特別な試験措置を受けるには、登録手続き時に要求し、試験を予約する前にISACAの承認を得る必要があります。

特別措置受験をご希望の方は、次の手順に従ってください。


ステップ	アクション
1.	試験登録プロセスで、特別措置要求フィールドに <b>チェック</b> をつけてください。
2.	<a href="#">特別措置申請書</a> を印刷します。
3.	ISACA特別措置申請書に必要な事項を記入します。 <i>注：フォームには、受験者本人と受験者の医療専門家が記入する必要があります。</i>
4.	フォームをISACA ( <a href="https://support.isaca.org">support.isaca.org</a> ) に送信します。



特別措置の申請は、受験料をすべて払い終えるまで、検討されません。申請はすべて、ご希望の試験日の**4週間前までにISACA**に送付する必要があり、その1回の試験にのみ有効です。

## 登録内容の変更

受験者が申請する一般的な登録内容の変更は3つあります。以下の表を参照してください。

変更の種類	ステップ
氏名	<p> お使いのISACAアカウントに登録した名前は、試験のチェックインに使用するIDに記載する名前に一致しなければなりません。</p> <ol style="list-style-type: none"> <li>1. <a href="http://www.isaca.org/myisaca">www.isaca.org/myisaca</a> でログインします。</li> <li>2. 赤い「<b>MY ISACA PROFILE (自分のISACAプロフィール)</b>」ボタンをクリックします。</li> <li>3. 必要な変更を行います。</li> <li>4. 「<b>Save (保存)</b>」をクリックします。</li> </ol>
試験言語	<ol style="list-style-type: none"> <li>1. <a href="https://www.isaca.org/myisaca/certifications">https://www.isaca.org/myisaca/certifications</a> でログインします。</li> <li>2. 「<b>Re-Schedule or Cancel Exam (試験の予約変更またはキャンセル)</b>」リンクをクリックして、PSIの予約ページに進みます。</li> <li>3. 画面上の指示に従って試験予約をスケジュールします。<a href="#">予約ガイド</a>は、予約および予約変更に役立ちます。</li> </ol> <p><i>注：試験言語を変更する必要がある場合は、試験予約も変更する必要があります。詳細は、<a href="#">試験の予約変更</a>を参照してください。</i></p>
試験の種類	ISACAサポート ( <a href="http://support.isaca.org">support.isaca.org</a> ) にすぐにお問い合わせください。



すべての変更申請は、予約した試験の48時間前までに完了する必要があります。

## 2.3 - 受験予約

### 資格

試験の予約および受験には受験資格が必要です。受験資格は、試験登録をすると得られ、12か月間（365日間）有効です。

試験を予約し受ける前に、試験登録と支払いを済ませる必要があります。

**受験料は払い戻し不可で譲渡できません。**



12 か月間の受験資格期間中に受験予約して受験しないと、受験料を放棄することになります。  
**資格の延期は認められません。**

### 受験予約

受験予約を行うには、5つの重要なステップがあります。受験予約を行う前に、支払いを済ませる必要があります。

ステップ	アクション
1.	お使いの <a href="#">ISACAアカウント</a> にログインします。
2.	「 <b>Certification &amp; CPE Management（認定およびCPE管理）</b> 」をクリックします。
3.	「 <b>Schedule Your Exam（試験を予約）</b> 」または「 <b>Visit Exam Website（試験ウェブサイトアクセス）</b> 」をクリックして、試験を予約するためのPSIダッシュボードに移動します。
4.	PSIダッシュボードで「 <b>Schedule Exam（試験を予約）</b> 」をクリックします。
5.	<a href="#">予約ガイド</a> に記載されている手順に従ってください。

no-reply@psiexams.comから試験予約の確認Eメールが届きます。予約について追加のサポートが必要な場合は、[予約ガイド](#)をご覧ください。

試験予約は90日前にならないと行うことはできません。90日より前の受験可能な試験会場または試験日が分からない場合は、希望する試験日より近い日付を遡って確認してください。

それでも希望する受験可能な試験会場または試験日が分からない場合は、[ISACAアカウント](#)にログインして「**Certification & CPE Management（認定およびCPE管理）**」タブをクリックし、受験資格が期限切れになっていないことを確認してください。

### 試験の予約変更

当初予約した試験から48時間以上前であれば、同じ受験資格期間内で予約を変更できます。



予約した試験から **48 時間以内**の場合は、受験する必要があります。受験しないと受験料を放棄することになります。予約変更を行うには：[ISACA アカウント](#)にログインし、[予約ガイド](#)の予約変更手順に従ってください。

### 試験会場の緊急閉鎖

悪天候や緊急事態により、予約されていた試験のキャンセルが必要になった場合には、PSIは電話またはEメールにて受験者への連絡を試みます。ただしISACAは、受験者が[www.psiexams.com](http://www.psiexams.com)にアクセスし、試験会場が閉鎖されていないか確認されることをお勧めします。会場が閉鎖されている場合、試験予約は追加料金なしで変更されます。

## セクション III：試験準備

「試験準備」セクションでは、試験準備のプロセス、試験日の規則、試験の実施方法について説明します。

セクション	トピック	ページ
<b>3.1</b>	試験の準備をする	<a href="#">10</a>
<b>3.2</b>	試験日	<a href="#">12</a>
<b>3.3</b>	試験の実施	<a href="#">15</a>

### 3.1 - 試験の準備をする

#### 試験準備

ISACAの多様な[試験準備](#)リソースには、グループトレーニング、自分のペースで進められるトレーニング、そして各国語の試験教材があり、認定試験の準備に役立てられます。

#### 試験問題

試験問題は、実用的な知識と、一般的な概念や基準の適用を評価することを目的として作られています。すべての問題は最適な解答を1つ選ぶように作られています。

- どの問題にも問題文と4つの選択肢があります。
- それらの選択肢から正しい解答または最適な解答を選んでください。
- 試験問題は、質問形式または記述の穴埋めの形式です。

試験問題の種類とその開発方法の詳細については、「[項目記述要件およびリソース](#)」を参照してください。

## 試験のヒント

- 各問題を注意深く読んでください。試験問題では、「**MOST likely**（最も可能性が高い）」や「**BEST**（最も適切）」などの修飾語に基づいて適切な解答を選ぶことが求められる場合があります。
- 問題を注意深く読み、誤りと分かっている選択肢を消去し、最も適切な選択肢を選んでください。
- 試験会場にログインしてから試験開始までの間に、受験体験に関するチュートリアルが提供されます。重要な情報を見逃さないように、チュートリアルに細心の注意を払ってください。
- すべての問題に解答してください。
- 誤答に対するペナルティはありません。採点は正解した問題の総数のみに基づいて行われますので、解答を空欄にしないでください。
- 時間を配分してください。試験全体を完了できるように自分のペースで解答してください。  
AAIA試験の試験時間は2時間半です。

## 受験予約

### 会場受験を予約した場合の試験

試験会場で受験することを予約した場合、以下を行い、試験日の前に準備ができていることを確認してください。

- 試験会場の住所を探し、開始時刻を確認します。
- 試験会場への経路を地図上で確認します。
- 試験開始の30分前に到着するように計画します。
- 所持品を保管する方法を計画します。

\*詳細は、[試験日の規則](#)を参照してください。

### 試験官付リモート試験

試験官付リモート試験に関する詳細は、[リモート試験官ガイド](#)をダウンロードしてください。デバイスをテストするには、試験日の前にこの[互換性チェック](#)を完了しておいてください。



**会社のデバイスを使用して受験する際には、必要に応じて、IT部門の支援または承認を得た上でセキュアブラウザをダウンロードします。**

\*詳細は、[試験日の規則](#)を参照してください。

## 身分証明書の提示

試験会場に入るか、オンライン試験にチェックインするには、所定の形式の身分証明書（ID）を提示する必要があります。所定の形式の身分証明書は、次の情報を含む、最新かつ有効の、政府発行の身分証明書の原本でなければなりません。

- 受験者の名前（ISACAからの予約通知Eメールに表示された名前）。身分証明書に記載されている氏名は試験の登録に使用した名前と一致しなければなりません。一致しない場合、入場を許可されないことがありますのでご注意ください。登録にミドルネームは必要ありません。
- 受験者の署名（日本で発行された署名のない運転免許証は許容されます）
- 受験者の写真

すべての情報は、単一の身分証明書によって証明されなければなりません（コピーや手書きは認められません）。



有効な身分証明書を持たない受験者は受験することができず、受験料は払い戻しされません。

## 所定の形式の身分証明書

所定の形式の身分証明書には次のものがあります。

- 運転免許証
- 州発行の身分証明書（運転免許証以外）
- パスポート
- パスポートカード
- グリーンカード
- 外国人登録証明書
- 永住カード
- 国民IDカード

試験会場側は確認のため、追加の身分証明書の提示を求める権利を有します。受験者の身元に関



して疑いがある場合、受験は拒否され、ISACAにその旨が通知されます。これは無連絡欠席と見なされ、受験料は没収されます。今後受験する際には、再登録を行い、受験料を再度支払う必要があります。

## 3.2 - 試験日

試験規則は、試験中に認められることに関するガイドラインを提供します。試験規則は、PSI試験会場および試験官付リモート試験で実施される試験に適用されます。任意のISACA試験に登録する際、受験者は[利用規約の第16項「試験」](#)に同意しなければなりません。かかる利用規約に従い、ISACAはいずれかの認められない行動が確認された場合に試験スコアを無効にする権利を有します。

## 禁止事項

- 試験中は、他のすべての物品および教材を完全に自分の身の回りから排除しなければなりません。試験官が試験セッションを適切に監視できるように、試験中は画面に顔を向ける必要があります。

試験中に以下のものを持ち込むことは禁止されます。

- 参考資料、学習教材、白紙の用紙、メモ、メモ帳、辞書、またはその他の補助器具
- 電卓
- マルチモニター
- あらゆる種類の通信、監視用または録画用機器（以下を含むがこれらに限定されない）：
  - ❖ 携帯電話（試験官付リモート試験のミラーチェックには使用可）、電子機器、録音機器
  - ❖ タブレット
  - ❖ スマートウォッチまたはスマートグラス
  - ❖ ヘッドホン/耳栓
- ハンドバッグ、財布、ブリーフケースなどの手荷物
- 武器
- 煙草製品または電子たばこ
- 飲食品（水を含む。会場受験および試験官付リモート試験の両方に適用）
- 訪問者



試験実施中に受験者がこのような通信用、監視用、または記録用機器を持っていることが確認された場合、受験は無効となり、直ちに試験会場から退去するように求められます（該当する場合）。試験結果画面を含め、試験のいかなる部分のスクリーンショットや写真も撮ってはなりません。

## 私物の保管

試験会場に持ち込む所持品は、ロッカー等の指定された場所に保管するようにします。試験を完了して提出するまでは、所持品にアクセスすることはできません。

## 認められない行動

[利用規約の第16項「試験」](#)により、以下の行為は禁止されています。

- 迷惑行為
- 試験中にメモ、紙片、その他の補助器具や、許可されていない学習教材を用いて他の受験者を助けたり、助けられたりすること
- 私語、大声で問題文を読み上げること、無言で問題文を読みながら唇を動かすこと
- 試験内容をコピー、撮影、録画、記憶またはその他の手段で保持もしくは再現しようと試みることを、あるいは何らかの目的で他者が試験内容を保持、再現または再構築することを支援する行為
- 代理受験をしようとする
- 通信用、監視用、または記録用機器（これには、携帯電話、タブレット、スマートグラス、スマートウォッチ、携帯端末などが含まれますが、この限りではありません）を試験会場に持ち込むこと

- 試験前、試験中または試験後に、口頭、書面、またはその他の情報伝達手段（インターネット、Eメール、オンラインフォーラムなど）を用いて、直接的または間接的に、任意の人物または組織に対し、試験内容を販売、ライセンス許諾、配布、交換、譲渡、共有、コメント、開示または伝達すること
- 許可を得ずに試験会場を離れること（再入室は許可されません）。試験官の許可を得た上で、10分までの休憩を1回入れることは許可されます。許可された休憩中、試験は一時中断となりますが、タイマーは止めません。
- 試験終了前に所持品保管エリアにある持ち物にアクセスすること

## 個人的にやむを得ない事情に関するガイドライン

個人的にやむを得ない事情で予約した試験に出席できない受験者は、予約を変更することが可能であり、受験料を放棄する必要はありません。

ステップ	アクション
1.	予約の72時間以内にPSI*に連絡します。
2.	欠席の理由を確認するための書類をPSIに提出します。

### \*PSIの連絡先情報：

ステップ	アクション
1.	<a href="https://www.psonline.com/test-takers/candidate-support-numbers/">https://www.psonline.com/test-takers/candidate-support-numbers/</a> にアクセスします。
2.	検索フィールドに「ISACA」と入力します。
3.	利用可能な連絡先電話番号の一覧を確認して選択します。

個人的にやむを得ない事情の例	必要な文書
個人的な病気	医師の診断書、緊急治療室への入室許可など、 <ul style="list-style-type: none"> <li>免許を持つ医師による署名と受診の日付の記載が必要となります。</li> <li>医師免許を持つ医師の連絡先の記載が必要となります。</li> <li>病気や緊急事態の詳細が記載されている必要はありませんが、受験者が受験するべきでないことを、医師が示す必要があります。</li> </ul>
親族の死亡対象となる親族： <ul style="list-style-type: none"> <li>配偶者</li> <li>子供/扶養家族</li> <li>親</li> <li>祖父母</li> <li>兄弟姉妹</li> </ul>	死亡日、故人の氏名、および故人との関係の記載が必要となります。

個人的にやむを得ない事情の例	必要な文書
交通事故	警察の報告書、整備士またはレッカー会社からの領収書 (日付と連絡先が記載されていること)。



要請が拒否された場合、受験者は再度申し込みを行い、受験料を全額支払う必要があります。

### 試験エリアを離れる場合

受験者が試験会場を離れる際、あるいは試験官付リモート試験の場合は指定された試験エリアを離れる際は、試験官の許可を得る必要があります。許可なく試験会場または試験エリアを離れると、試験終了となる場合があります。試験官の許可を得た上で、1回の休憩が認められます。許可された休憩中、試験は一時中断となりますが、タイマーは止めません。

離れる理由：	行く先：
緊急事態	<ul style="list-style-type: none"> <li>試験は一時的に停止されます。</li> <li>緊急時であると確認されたら、試験は終了します。</li> </ul>
施設を利用するため	<ul style="list-style-type: none"> <li>チェックアウトしてチェックインする必要があります。</li> <li>会場を離れている間、試験時間を止めたり、時間を延長したりはできません。</li> <li>休憩時間は10分以内とします。</li> </ul>

### 結果

利用規約または試験日の規則に違反したり、何らかの不正行為を行ったりした場合、以下の処分の対象となります。

- 失格または資格剥奪
- 試験の無効化
- ISACA会員資格と、現在取得しているすべての認定の取り消し
- ISACA試験受験の禁止

## 3.3 - 試験の実施

PSIの試験を行う場所は、試験会場または試験官付オンラインリモートのいずれかです。

### PSI 試験会場



試験は、他の受験者と一緒の部屋で実施されることがあります。多少の雑音が予想され、それが通常のことと見なされる点にご留意ください。

[PSI 試験会場体験のビデオ](#)をご覧ください。

### オンラインリモート試験官サービス

ISACAでは、オンラインリモート試験官サービスによる在宅受験も提供しています。この提供サービスを利用して受験する前に、[リモート試験官サービスガイド](#)をご確認ください。

試験中、ライブチャットツールを使ってリモートの試験官と英語でコミュニケーションを取ることができます。その他の言語は、リモートの試験官とのコミュニケーションには使用できません。

[PSIオンラインリモート試験官サービス体験のビデオ](#)をご覧ください。

### オンライン試験官サービスの試験規則

試験はオンライン、教科書持ち込み不可、リモート試験官付の方式で実施されます。試験官は、試験規則が守られていない場合、試験を中止します。いかなる形態の不正行為も容認されません。そのような行為を行った場合、試験は無効になり、返金は受けられません。

具体的には、試験中に下記の行為は許可されません。

- 電話や携帯電話を使用する
- 問題文を大声で読み上げる
- インスタントメッセージツール/システムを使用する
- カメラを使用する
- コンピュータ画面/試験項目のスクリーンキャプチャを撮る
- 作業エリアに書類、本、メモなどを持ち込む
- 飲食する
- 部屋の中を歩き回る
- 受験者以外の方が作業エリアに立っていたり、作業エリアを歩いていたりする
- 試験/コンピュータから離れる
- メモを取る
- 訪問者
- システムに他のプログラムをロードする（これにはドキュメントの閲覧、ウェブブラウジング、Eメール、リモートアクセスなどが含まれる）

注：上記の規則に従わない場合、試験は無効となり、受験料は没収されます。これらの要件についてご不明な点がある場合は、<https://support.isaca.org>にアクセスしてISACAカスタマーエクスペリエンスセンターにお問い合わせください。

ISACAでは、各試験で室内スキャン後のミラーチェックを義務付けています。ミラーチェックの目的は、内蔵ウェブカメラを使った室内スキャンで映らなかった死角を試験官が確認できるようにすることです。ミラーチェックには、携帯用ミラーや携帯電話を使用できます。ミラーチェックでは、ウェブカメラにミラーをかざし、モニター/ノートパソコンの画面、キーボード、モニター/ノートパソコンの画面の四隅を映す必要があります。携帯電話を使用する場合は、ミラーチェックの終了後、試験用に指定された部屋の、手の届かない場所に携帯電話を置く必要があります。

## セクション IV：試験終了後

「試験終了後」セクションでは、試験の採点と認定の申請について説明します。

セクション	トピック	ページ
4.1	試験の採点	<a href="#">18</a>
4.2	再受験ポリシー	<a href="#">20</a>
4.3	試験後のフィードバック	<a href="#">20</a>
4.4	認定	<a href="#">21</a>

### 4.1 - 試験の採点

#### 得点の表示

試験の完了直後に、暫定的な合否結果を画面上で確認することができます。試験結果画面を含め、試験のいかなる部分のスクリーンショットや写真も撮ってはなりません。正式な得点は、10営業日以内にEメールで送信されます。試験に合格した場合は、認定の申請方法に関する詳細が届きます。

1. Eメール通知はプロフィールに記載されているメールアドレスに送信されます。
2. オンライン結果は「MyISACA」 > 「Certification & CPE Management（認定およびCPE管理）」ページで確認できます。
3. 試験の得点は、電話またはFAXでは提供されません。
4. 問題別の結果は提供されません。

## 採点基準

受験者の得点は段階評価スコアで通知されます。段階評価スコアは受験者の試験における実際の得点を共通の基準に変換したものです。段階評価の目的は、試験の異なるバージョン間で、結果を同じ基準で報告できるようにすることです。これによって、異なるバージョンを比較でき公平性が保たれます。ISACAは評価スコアに200点～800点の共通基準を使用しています。ISACA試験は、採点項目とプレテスト項目で構成されています。プレテスト項目は、試験スコアの計算には使用されません。以下で最低点、合格点、満点をご確認ください。

- 800点は全問正解の満点を表します。
- 200点は最低点を表し、少数の問題しか正解できなかったことを意味します。
- 試験に合格するための最低合格基準としては、450点以上のスコアを取得する必要があります。
- ドメインレベルごとの結果は参考用です。試験スコアは、ドメインに関係なく、正解した試験問題の総数に基づきます。ドメインごとの比率は、そのドメインの内容を反映する試験問題の割合を示すものであり、試験スコアの計算には使用されません。
- 合格点を得た受験者は、他の要件がすべて満たされていれば、これにより資格申請することができます（詳細については「[認定資格を取得するには](#)」のセクションを参照してください）。

## 再採点の申請

ISACAは採点手順の完全性と妥当性に自信を持っていますが、試験に合格できなかった受験者は再採点を要請できます。再採点はPSIによって行われます。

試験結果が公開されてから30日以内に、[サポートページ](#)から書面による再採点申請を提出する必要があります。

- 30日経過後の再採点申請は受理されません。
- すべての申請には、受験者の名前、ISACA ID番号およびEメールアドレスが必要です。
- 申請の際には、1回ごとに75米ドルの手数料がかかります。

## 4.2 - 再受験ポリシー

ISACAの認定試験の整合性を保護するため、ISACAは以下の再受験ポリシーを導入しました。

- 個人は12か月の期間内に、合格するまで4回試験を受けることができます。1回目の受験で合格しなかった受験者は、1回目の試験から12か月以内に、全部であと3回再試験を受けることができます。受験者は、受験ごとに登録料を全額支払わなければなりません。

つまり：

受験し、不合格になった後（1回目の受験）：

- 再受験1（2回目の受験）：1回目の受験から30日間あける必要があります。
  - 再受験2（3回目の受験）：2回目の受験から90日間あける必要があります。
  - 再受験3（4回目の受験）：3回目の受験から90日間あける必要があります。
- 試験に合格した受験者は、5年間の申請期間の間、同じ試験を受験できません。
  - 認定取得者は、認定を保持している間、同じ認定試験を受けることができません。

## 4.3 - 試験後のフィードバック

試験完了後、試験後の調査でフィードバックを提供する機会が与えられます。皆様からのフィードバックは、試験体験と試験問題の質を向上させるために使用されます。

### 試験の実施に関する懸念

ISACA ([support.isaca.org](https://support.isaca.org)) に試験終了後48時間以内に連絡して、試験日に関する問題、試験会場の状況、試験内容を含む、試験の運営管理に関するコメントや懸念事項を提出することができます。

ステップ	アクション
1.	<a href="#">ISACAサポート</a> に連絡します。
2.	連絡する際には、以下の情報をお知らせください。 <ul style="list-style-type: none"> <li>ISACA ID番号</li> <li>試験会場の場所</li> <li>試験の日時</li> <li>懸念事項に関する詳細な情報</li> </ul>
3.	ISACAは、正式なスコアレポートを発表する前に、試験日や会場の懸念に関するコメントを確認します。



ISACA は、問題の更新に基づいてスコアを再発表することはありません。ISACA の各分野の専門家は、これらのコメントを今後の試験の改善に役立てます。

## 4.4 - 認定

認定資格を取得するには

ISACA認定試験を受験し合格することが、認定資格取得の最初のステップです。認定資格を取得するには、まず以下の要件を満たす必要があります。

ステップ	アクション
1.	有効なCISA、CIA (IIA) 、またはCPA (AICPA) を取得していること
2.	試験に合格すること : AAIA
3.	50ドルの申請手数料を支払うこと : AAIA
4.	認定の申請書を提出すること : AAIA

1. 有効なCISA、CIA (IIA) 、またはCPA (AICPA) を取得していること
2. 試験に合格すること : [AAIA](#)
3. 50ドルの申請手数料を支払うこと : [AAIA](#)
4. 認定の申請書を提出すること : [AAIA](#)
5. [ISACA職業倫理規定](#)、[利用規約](#)、および[プライバシーポリシー](#)を遵守すること
6. 継続専門教育 (CPE) ポリシーを遵守すること : [AAIA](#)
7. [情報システム監査基準](#)を遵守すること

## 認定資格取得をお勧めする理由

ISACA認定は世界中で受け入れられ認識されています。ISACA認定は、試験の合格と、仕事の功績、そして学習経験を組み合わせることで受験者の信頼性を高めます。これはキャリアを進む上で必要なことです。認定資格を取得すると、企業の価値を高める資質を持っていることを雇用主に証明できます。実際、世界中で多くの企業や政府機関でISACA認定資格が求められたり、認識されたりしています。

独立した調査では、ISACAの認定はIT専門家が取得できる中でも最も見返りが大きく影響力の大きいIT認定資格とされています。ISACA認定の取得と維持

- 潜在的な能力の向上
- 採用プロセスへの組み込み
- 専門家としての信頼性と評価を強化

## ISO/IEC 17024:2012準拠

- 米国国家規格協会（ANSI）は、ISO/IEC 17024:2012（要員の認証を実施する機関に対する一般要求事項）に基づき、CISA、CRISC、CISM、およびCGEIT資格を認定しました。
- ANSIによる認定は、ISACAの手順が先入観が無く、公正で、コンセンサスを得ている適正な手続きに関するANSIの必要要件を満たしていることを意味しています。
- この認定を受けることにより、ISACAは、CISA、CRISC、CISM、およびCGEITの資格保持者に世界中で素晴らしい職業的機会をもたらされると考えております。

## ANSI認定プログラム

人事認定番号0694

ISO/IEC 17024

CISA、CISM、CGEIT、およびCRISCプログラム認定

ISO/IEC 17024:2012に基づいて更新済み

- ANSIは、サードパーティの製品、システム、専門家の認証機関としての役割を果たす他の組織を認定する非営利民間団体です。
- ISO/IEC 17024は、特定の要件に対して個人を認証する組織が従うべき要件を規定しています。

**ANSI は、ISO/IEC 17024 を「認証コミュニティの国際標準化の促進、国家間の移動性の向上、公共の安全の強化、消費者の保護において重要な役割を果たすことが期待される」と説明しています。**

## AAIA 上級 AI 監査人

### 試験内容の概要

(2025年6月)

#### 1 AIガバナンスとリスク

- 1A AIモデル、考慮事項、要件
- 1B AIガバナンスとプログラム管理
- 1C AIリスク管理
- 1D プライバシーおよびデータガバナンスのプログラム
- 1E AIに関する主要なプラクティス、倫理、規制、標準

#### 2 AI運用

- 2A AI特有のデータ管理
- 2B AIソリューションの開発手法とライフサイクル
- 2C AI特有の変更管理
- 2D AIソリューション（出力、影響、意思決定など）の監督
- 2E AIソリューションのテスト技法
- 2F AI特有の脅威と脆弱性
- 2G AI特有のインシデント対応管理

#### 3 AI監査ツールと技法

- 3A 監査計画と設計
- 3B 監査テストとサンプリング手法
- 3C 監査証拠の収集技法
- 3D 監査のデータ品質とデータ分析
- 3E AI監査の出力と報告

## 補助タスク

1. AIソリューションを監査プロセスに組み込む際の影響、機会、リスクを評価する。
2. AIソリューションを活用して、計画、実行、報告などの監査プロセスを強化する。
3. AIソリューションを評価して、影響、機会、リスクについて組織に助言する。
4. システム間の相互作用、環境、および人間に対するAIソリューションの影響を評価する。
5. AIの意思決定システムがどのような役割を持ち、さらに組織や利害関係者にどう影響するの  
かを評価する。
6. 法規要件の遵守を含め、組織のAIポリシーおよび手続きを評価する。
7. AI特有の指標（KPI、KRIなど）のモニタリングと報告を評価する。
8. AI関連のリスク、コントロール、手順、判断、標準のオーナーシップを組織が定義している  
かどうかを評価する。
9. AIに特化した組織のデータガバナンスプログラムを評価する。
10. AIに特化した組織のプライバシープログラムを評価する。
11. AIに特化した組織の問題およびインシデント管理プログラムを評価する。
12. AIに特化した組織の変更管理プログラムを評価する。
13. AIに特化した組織の構成管理プログラムを評価する。
14. AIに特化した組織の脅威および脆弱性管理プログラムを評価する。
15. AIに特化した組織のIDおよびアクセス管理プログラムを評価する。
16. AIソリューションに特化したベンダーおよびサプライチェーン管理プログラムを評価する。
17. AI特有のコントロールの設計と有効性を評価する。
18. AIモデルのデータ入力要件（データの適切性、バイアス、プライバシーなど）を評価する。
19. AIソリューションのシステム/ビジネス要件を評価し、エンタープライズアーキテクチャとの  
整合性を確保する。
20. AIソリューションのライフサイクル（設計、開発、展開、モニタリング、廃止など）と、  
コンプライアンスとリスクに関するインプットおよびアウトプットを評価する。
21. アルゴリズムとモデルを評価し、AIソリューションがビジネスの目標、ポリシー、手順に沿  
ったものであることを確認する。
22. 従業員に対するAIの影響を分析して、AIに関連する従業員への影響、トレーニング、教育へ  
の対処方法について利害関係者に助言する。
23. 啓発プログラムが組織のAI関連ポリシーおよび手順に沿っているか評価する。